

障がいのある方向けの訓練科目案内

# 公共職業訓練ガイド

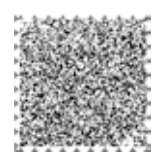


## 未来への鍵が、 ここにある。



### LET'S TRY 2026

- 大阪障害者職業能力開発校
- 北大阪高等職業技術専門校
- 夕陽丘高等職業技術専門校
- 障がい者特別委託訓練施設



〈音声コード〉

# 働きたいあなたを応援します。

ぎせんこうでは、障がいのある方を対象とした職業訓練コースを設けています。働くために必要な「技術」や「知識」を、わかりやすく丁寧に学べる環境で、あなたの「働きたい気持ち」をサポートします。

大阪INA職業支援センター  
(箕面キャンパス)

知

摂津市障害者  
職業能力開発センター

身 知

箕面船場阪大前

北大阪急行線

津田

夕陽丘高等職業技術専門学校

知 精 発

千里丘

新大阪

JR京都線

放出

北大阪高等職業技術専門学校

梅田

京橋

JR学研都市線

知

谷町九丁目

大阪市職業指導センター

知

四ツ橋線

日本ライトハウス視覚障害  
リハビリテーションセンター

視

住之江公園

天王寺

大阪阿倍野橋

谷町線

喜連瓜破

大阪市職業

リハビリテーションセンター

障 身 知 精 発

南海泉北線

中百舌鳥

大阪INA職業支援センター  
(富田林キャンパス)

知

光明池

近鉄

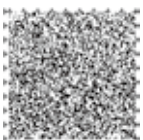
長野線

河内長野

大阪障害者  
職業能力開発校

障 視 知 精 発

障がいの種類や特性に応じて  
各校・施設それぞれに  
特色のある科目があります！



〈音声コード〉

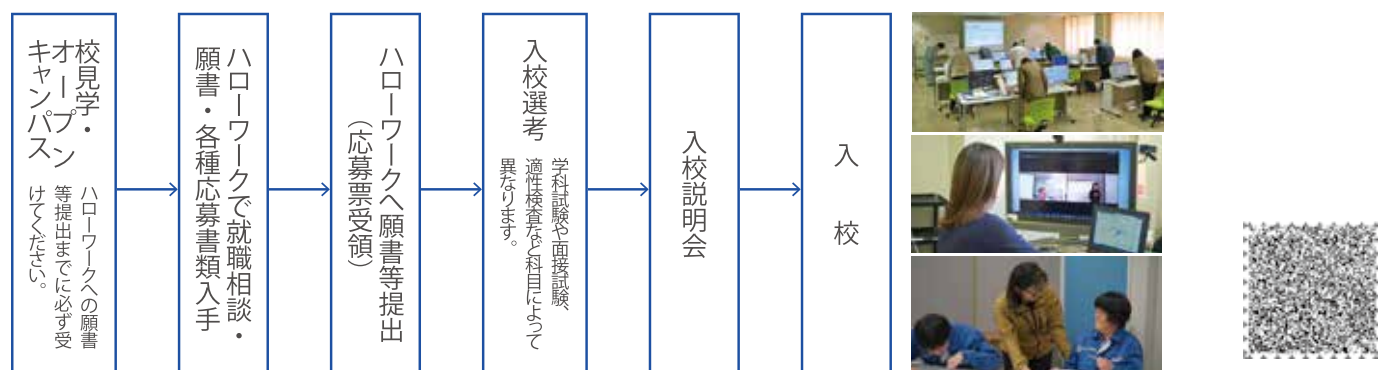
■	カテゴリー
障	障がいのある方(障がいの種別を問わない)を対象とした科目
身	身体障がいのある方を対象とした科目
視	視覚障がいのある方を対象とした科目
知	知的障がいのある方を対象とした科目
精	精神障がいのある方を対象とした科目
発	発達障がいのある方を対象とした科目

# 訓練科目一覧

カテゴリー	科目名	実施校名	入校月	訓練期間	定員	掲載ページ
障がいのある方 (障がいの種別を問わない) を対象とした科目	■ CAD技術科	大阪障害者職業能力開発校	4月	1年	15名	P.3-4
	■ OAビジネス科	大阪障害者職業能力開発校	4月	1年	20名	
	■ Webデザイン科	大阪障害者職業能力開発校	4月	1年	15名	
	■ オフィス実践科	大阪障害者職業能力開発校	4月	1年	10名※	
	■ ICTテレワーク科	大阪市職業リハビリテーションセンター	10月	1年	5名	
身体障がいのある方を 対象とした科目	■ オフィス実務科	大阪市職業リハビリテーションセンター	4月	1年	10名	P.5
	■ OA実務科	摂津市障害者職業能力開発センター	4月	1年	10名	
視覚障がいのある方を 対象とした科目	■ ビジネス科	日本ライトハウス視覚障害リハビリテーションセンター	4・10月	1年	各3名	P.6
	■ 情報処理科	日本ライトハウス視覚障害リハビリテーションセンター	4・10月	1年	各5名	
	■ オフィス実践科	大阪障害者職業能力開発校	4月	1年	※	
知的障がいのある方を 対象とした科目	■ ワークサービス科	大阪障害者職業能力開発校	4月	1年	25名	P.7-10
	■ ワークトレーニング科	北大阪高等職業技術専門学校	4月	1年	15名	
	■ ワークアシスト科	夕陽丘高等職業技術専門学校	10月	1年	20名	
	■ ワーキングスキル科	大阪市職業リハビリテーションセンター	4月	1年	15名	
	■ ビジネスパートナー科	大阪市職業リハビリテーションセンター	4月	1年	10名	
	■ 総合流通科	大阪市職業指導センター	4月	1年	15名	
	■ パン・菓子製造科	大阪INA職業支援センター(箕面)	4月	1年	15名	
	■ グリーンハーベスト科	大阪INA職業支援センター(富田林)	4月	1年	5名	
■ 実務作業科	摂津市障害者職業能力開発センター	4月	1年	10名		
精神障がいのある方を 対象とした科目	■ 事務ステップアップ科 <span style="color:red">Renewal</span> 旧 職域開拓科	大阪障害者職業能力開発校	4・10月	6か月	各10名	P.11
	■ ジョブスキルアップ科	夕陽丘高等職業技術専門学校	4月	1年	5名	
	■ ワークアドバンス科	大阪市職業リハビリテーションセンター	4月	1年	7名	
発達障がいのある方を 対象とした科目	■ Jobチャレンジ科	大阪障害者職業能力開発校	4・10月	6か月	各5名	P.12
	■ キャリアスキルアップ科	夕陽丘高等職業技術専門学校	4月	1年	5名	
	■ ジョブ・コミュニケーション科	大阪市職業リハビリテーションセンター	4月	1年	5名	

※ 大阪障害者職業能力開発校のオフィス実践科は障がいのある方(障がいの種別を問わない)と視覚障がいのある方を合わせて定員10名です。

## 選考応募手続から入校まで



〈音声コード〉

# 障がいのある方（障がいの種別を問わない）を対象とした科目

## CAD技術科【大阪障害者職業能力開発校】

訓練期間：1年 定員：15名 15歳以上 4月入校

○機械の設計図面に関する知識や技能を習得する科目です。  
機械製図や品質管理に関する知識、CAD（図面作成ソフト）操作や3Dプリンタでの造形手法の技能を習得します。一般事務にも対応できるようワープロ・表計算ソフト等の操作手法を習得します。



3D CADを利用してモデルを作成しています。

取得可能な資格

- ◆品質管理検定（3・4級）
- ◆2次元CAD利用技術者試験
- ◆コンピュータサービス技能評価試験（ワープロ部門）
- ◆コンピュータサービス技能評価試験（表計算部門）

実費

教科書代等 概ね 25,000円  
※企業実習・就職活動時の交通費、資格取得受験料、訓練生保険料等は別途必要

## OAビジネス科【大阪障害者職業能力開発校】

訓練期間：1年 定員：20名 15歳以上 4月入校

○事務職に必要なパソコンによる事務技能を習得する科目です。  
商業簿記・工業簿記・コンピュータ会計の知識に加え、プレゼンテーション能力を養成し、ワープロ・表計算・データベースソフト等の、オフィス関連ソフトを使いこなすための知識と技能を習得します。



実習室でパワーポイントの訓練中に個別指導しています。

取得可能な資格

- ◆簿記能力検定
- ◆簿記検定
- ◆日商プログラミング検定 VBA
- ◆コンピュータサービス技能評価試験（表計算部門）
- ◆日商 PC 検定文章作成・データ活用

実費

教科書代等 概ね 25,000円  
※企業実習・就職活動時の交通費、資格取得受験料、訓練生保険料等は別途必要

## Webデザイン科【大阪障害者職業能力開発校】

訓練期間：1年 定員：15名 15歳以上 4月入校

○ホームページに関する様々な知識と技能を習得する科目です。  
ホームページに使われている HTML、JavaScript 等の技術やデザインなどの知識、各種制作ソフト（描画・写真加工・動画制作等）の技能を学びます。一般事務にも対応できるようワープロ・表計算ソフト等の操作手法も習得します。



作成したポスターの講評をしている様子です。

取得可能な資格

- ◆ITパスポート試験
- ◆コンピュータサービス技能評価試験（ワープロ部門）
- ◆コンピュータサービス技能評価試験（表計算部門）
- ◆色彩検定（2級・3級）

実費

教科書代等 概ね 30,000円  
※企業実習・就職活動時の交通費、資格取得受験料、訓練生保険料等は別途必要

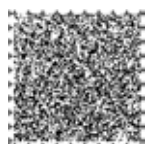


### 指導員からのメッセージ

Webデザイン科では、主にパソコンを使った訓練を行っています。訓練では、ホームページの仕組みやデザインなどの知識・技術を学んでいただけます。パソコン操作に自信がない方やホームページの知識がない方でも、パソコン操作の基礎から学んでいただけますので、是非、チャレンジしてみてください！また、就職活動にも全力でサポートいたします。新たな自分の可能性を拓き、新たな未来の自分に出会うためにWebデザイン科で1年間一緒に学んでみませんか？

大阪障害者職業能力開発校 Web デザイン科 テクノインストラクター（職業訓練指導員）

- ◆◆印については、各試験実施機構が行う試験に合格する必要があります。



〈音声コード〉

## オフィス実践科【大阪障害者職業能力開発校】

訓練期間：1年 定員：10名 15歳以上 **4月**入校

○ワープロ・表計算・プレゼンテーションソフトなどのパソコン操作、書類のファイリングや仕分けなどの事務作業等の技能を幅広く習得します。就労経験や事務職の経験が少ない方にもお勧めです。重度視覚障がいの方も学んでいただけの支援機器を整えています。



パソコンは基本操作から実習します。

取得可能な資格

- ◆コンピュータサービス技能評価試験（ワープロ部門）
- ◆コンピュータサービス技能評価試験（表計算部門）

実費

教科書代等 概ね 20,000 円  
※企業実習・就職活動時の交通費、資格取得受験料、訓練生保険料等は別途必要

## ICTテレワーク科【大阪市職業リハビリテーションセンター】

訓練期間：1年 定員：5名 15歳以上 **10月**入校

○在宅業務に必要な ICT の知識・技能、体調等の自己管理、コミュニケーション技能などを習得します。  
○在宅業務でよく利用されるソフトウェアや、グループでの共同作業に使われているソフトウェア等の操作手法を基礎から学べます。初めての方も安心です。



在宅でのパソコン訓練が中心です。

取得可能な資格

- ◆ITパスポート試験
- ◆簿記検定 2・3 級・初級
- ◆日本語ワープロ検定 1～4 級
- ◆情報処理技能検定（表計算 1～4 級）
- ◆日商 PC 検定試験（文書作成 2・3 級）
- ◆日商 PC 検定試験（データ活用 2・3 級）

実費

教科書代等 概ね 40,000 円  
※企業実習・就職活動時の交通費、資格取得受験料等は別途必要

### ● 大阪障害者職業能力開発校の1年 ●

入校

4月

- 入校式
- オリエンテーション
- 防火避難訓練
- 人権教育
- 交通安全講習会

5月

6月

- 個別健康相談
- 就業個人面談
- 健康講話
- 人権教育

7月

8月

- 就職ガイダンス
- 企業見学会
- 就職相談会
- 人権教育
- 職業講話
- 夏期休校
- 技能評価試験（ワープロ）
- 技能評価試験（表計算）

9月

10月

- ファインエアフェスティバル
- 就職面接会
- 安全講話
- 防火避難訓練
- 技能評価試験（ワープロ）
- 技能評価試験（表計算）

11月

12月

- 障害者校での就職面接会
- 人権教育
- 就職相談会
- 冬期休校

1月

2月

- 人権教育
- 技能評価試験（ワープロ）
- 技能評価試験（表計算）

3月

修了



〈音声コード〉

# 身体障がいのある方を対象とした科目

## オフィス実務科【大阪市職業リハビリテーションセンター】

訓練期間：1年    定員：10名    15歳以上    4月入校

○業務上の問題点を解決する為の手法としての PC スキルや簿記会計など事務関係の技術習得を基本に、WEB 及び DTP デザイン技術などを習得し、問題分析や問題解決能力、プレゼンテーション能力を養い、業務遂行能力のある人材を養成します。

取得可能な資格	◆IT パスポート試験
	◆簿記検定 2・3 級・初級
実 費	◆日本語ワープロ検定 1～4 級
	◆情報処理技能検定（表計算 1～4 級）
	◆プレゼンテーション作成検定 1～4 級
	教科書代等 概ね 20,000 円
	※企業実習・就職活動時の交通費、資格取得受験料等は別途必要



Web実践講座でホームページを作成中です。

## OA実務科【摂津市障害者職業能力開発センター】

訓練期間：1年    定員：10名    15歳以上    4月入校

○ワープロ・表計算・プレゼンテーション等の知識、操作、文書作成、簿記、電子メール、リモート等の事務処理全般についての基礎から応用までを学び、企業で即戦力となれる力を育みます。

取得可能な資格	◆簿記検定3級・初級
	◆日商 PC 検定（文書作成 2・3 級）
	◆日商 PC 検定（データ活用 2・3 級）
	◆日商 PC 検定（プレゼン資料作成 2・3 級）
実 費	◆電子会計実務検定 3 級（弥生会計）
	教科書代等 概ね 25,000 円
	※企業実習・就職活動時の交通費、資格取得受験料等は別途必要

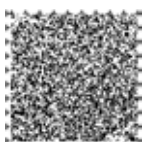


パソコンが初めてという方も安心して訓練できます。

## GISENKOU NEWS

### 入校を希望される方、検討される方向けの見学会（オープンキャンパス）を開催します。

見学会（オープンキャンパス）では、訓練の様子を見ていただいたり、訓練や応募についての説明を行います。全体説明後、希望される方は訓練生活など個別に相談もお受けします。



◆◆◆印については、各試験実施機関が行う試験に合格する必要があります。

〈音声コード〉

# 視覚障がいのある方を対象とした科目

## ビジネス科【日本ライトハウス視覚障害リハビリテーションセンター】

訓練期間：1年

定員：3名

15歳以上

4月入校

10月入校

- 事務職に必要な事務技能を習得する科目です。
- ビジネス会計や簿記などの経理知識や、電話応対・電話交換の知識などを中心に学びます。
- スクリーンリーダを使用したパソコン訓練も実施します。ビジネスマナー（応接法）の訓練にも力を入れています。

取得可能な資格

- ◆簿記検定2・3級
- ◆ビジネス会計検定2・3級
- ◆秘書検定2・3級
- ◆電話オペレータ技能検定

実費

教科書代等 概ね20,000円  
※企業実習・就職活動時の交通費、資格取得受験料等は別途必要



左：拡大読書器を使用した実習風景です。  
右：電話交換機を使用した実習風景です。

## 情報処理科【日本ライトハウス視覚障害リハビリテーションセンター】

訓練期間：1年

定員：5名

15歳以上

4月入校

10月入校

- 事務職に必要な事務技能を習得する科目です。
- スクリーンリーダや画面拡大ソフトを使用しながらオフィスソフト（ワープロ・表計算・データベース・プレゼンテーション等）、電子メール、グループウェア等の活用を学びます。

取得可能な資格

- ◆ITパスポート試験
- ◆日商PC検定（文書作成2・3級）
- ◆日商PC検定（データ活用2・3級）

実費

教科書代等 概ね20,000円  
※企業実習・就職活動時の交通費、資格取得受験料等は別途必要



スクリーンリーダを使用してエクセルを操作中です。

## オフィス実践科【大阪障害者職業能力開発校】

※重度視覚障がいのある方も応募できる科目です。  
応募・受験に際しては、事前に必ず校でご相談ください。  
詳細はP4をご参照ください。

### GISENKOU NEWS

## “事務ステップアップ科” で就労に向けて自信をつけよう！

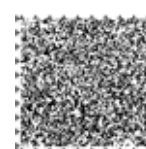
### 令和8年度リニューアル科目

### 【大阪障害者職業能力開発校 事務ステップアップ科】

精神障がい者のための訓練科目が「事務ステップアップ科」として訓練内容をリニューアルしました。

これまで実施してきた訓練内容に加え、マイクロソフトオフィススペシャリスト（MOS）/WORD（一般）、EXCEL（一般）の資格取得対策を新たに訓練に取り入れました。多くの企業で求められる事務・OAスキルを習得し、就労に向けた自信をつけることを目標にしています。

また、SST（社会生活技能訓練）やビジネスマナー、そして訓練成果を実践する機会として職場実習の実施などを通して職場適応力を高め、安定就労に必要な各種スキル習得もめざします。



〈音声コード〉

# 知的障がいのある方を対象とした科目

## ワークサービス科【大阪障害者職業能力開発校】

訓練期間：1年

定員：25名

15歳以上

4月  
入校

- 物流・事務補助・ものづくり・清掃作業などの分野の知識や技能を習得する科目です。
- 仕事に必要なチームワークやビジネスマナー、作業体力を身に付け、長期就労をめざすための適応能力を高め、自分にあった就職先を見つけます。

取得可能な  
資格

- フォークリフト運転（荷重1t未満）特別教育
- ◆コンピュータサービス技能評価試験（ワープロ部門）
- ◆コンピュータサービス技能評価試験（表計算部門）

実 費

教科書・作業服・工具代等 概ね 15,000円  
※企業実習・就職活動時の交通費、資格取得受験料、訓練生保険料等は別途必要



清掃作業の、窓清掃の訓練を行っている様子です。

## ワークトレーニング科【北大阪高等職業技術専門学校】

訓練期間：1年

定員：15名

15歳以上

4月  
入校

- ものづくり、物流、事務補助、清掃などの技能・技術を習得する科目です。
- 「体育」や「社会生活技能」を通じて、社会人力を高め長く働き続ける力を養います。
- また、会社見学及び職場実習を積極的に行い、仕事に対する実践的な力を身に付けます。

取得可能な  
資格

- フォークリフト運転（荷重1t未満）特別教育
- 自由研削砥石の取替え等の業務に係る特別教育
- ◆日本語ワープロ検定試験
- ◆表計算検定試験

実 費

教科書・作業服・工具代等 概ね 15,000円  
※企業実習・就職活動時の交通費、資格取得受験料、訓練生保険料等は別途必要



フォークリフト運転特別教育で指差し呼称を指導している様子です。

## ワークアシスト科【夕陽丘高等職業技術専門学校】

訓練期間：1年

定員：20名

15歳以上

10月  
入校

- 清掃（清掃作業・ベッドメイキングなど）や事務補助（データ入力・丁合作業など）の訓練を通じて、自分の特性を把握し自己理解を深めます。
- 同時に、継続的に就業するために必要な「社会生活技能」や「コミュニケーション能力」を養います。

取得可能な  
資格

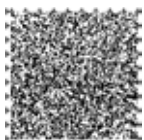
- ◆コンピュータサービス技能評価試験（ワープロ部門）

実 費

教科書代・作業服代等 概ね 20,000円  
※企業実習・就職活動時の交通費、資格取得受験料、訓練生保険料等は別途必要



事務補助作業（データ入力）を訓練中です。



〈音声コード〉

- 印については、各校・施設が行う試験に合格する必要があります。詳細については各校にお問い合わせください。
- ◆◆印については、各試験実施機構が行う試験に合格する必要があります。



## ワーキングスキル科【大阪市職業リハビリテーションセンター】

訓練期間：1年

定員：15名

15歳以上

4月  
入校

- 様々な職業技能習得に挑戦し、自分の得意分野を見つけていただく科目です。
- ピッキング、電子部品の組立、ハンダ付け、清掃の技能を習得します。
- 一人ひとりの適性に応じた仕事に就くことを目指します。



ピッキング業務の訓練中です。

取得可能な  
資格

- ◆フォークリフト運転技能講習修了
- ◆日本語ワープロ検定1～4級
- ◆情報処理技能検定（表計算1～4級）

実費

教科書代・作業服代等 概ね 20,000 円  
※企業実習・就職活動時の交通費、資格取得受験料等は別途必要

## ビジネスパートナー科【大阪市職業リハビリテーションセンター】

訓練期間：1年

定員：10名

15歳以上

4月  
入校

- ワードやエクセル等の操作手法を基礎から習得します。
- 実務作業を取り入れた訓練を実施し、力を高め、業務を確実に遂行できる力を習得します。
- 就労するうえで必要な労働習慣やビジネスマナーを身につけ安定して就労できる力を習得します。



データ入力の実務訓練中です。

取得可能な  
資格

- ◆簿記検定初級
- ◆日本語ワープロ検定1～4級
- ◆情報処理技能検定（表計算1～4級）
- ◆プレゼンテーション作成検定1～4級

実費

教科書代等 概ね 20,000 円  
※企業実習・就職活動時の交通費、資格取得受験料等は別途必要

## 総合流通科【大阪市職業指導センター】

訓練期間：1年

定員：15名

15歳以上

4月  
入校

【職業基礎訓練（1年間）を修了した方が受講できる職業訓練です】

- 一人ひとりの個性や資質等を十分に把握し、就労意欲の向上とモノづくりや社会に貢献する喜びを育みます。
- 製造から物流、販売といった一連の流れに関する専門知識と技能を習得する職業訓練の機会を通して、企業が求める実践的な職業人の育成を目指します。



上手く作業が出来るよう、機器調整しています。

取得可能な  
資格

- ◆フォークリフト運転（1t以上）技能講習修了
- ◆食品衛生責任者養成講習修了
- ◆日本語ワープロ検定
- ◆情報処理技能検定（表計算3～4級）

実費

ショートステイを利用した自立体験費 概ね 20,000 円  
※企業実習・就職活動時の交通費、資格取得受験料等は別途必要



〈音声コード〉

## パン・菓子製造科【大阪INA職業支援センター】

訓練期間：1年

定員：15名

15歳以上

4月  
入校

- 製パン、製菓の基礎的な技能と知識、食品衛生や接客マナーなどを学ぶ科目です。
  - 製造販売の実技を通して仕事に対する喜びや責任感を感じることで、就労への意欲や積極性を高めます。
  - 幅広い職種に適應できるように、働くための基礎的な力を伸ばします。
- ※箕面キャンパスで行う訓練です。

実 費

教科書代・作業服代等 概ね 25,000 円  
※企業実習・就職活動時の交通費、資格取得受験料等は別途必要



美味しくきれいなフィナンシェを作るために集中しています。

## グリーンハーベスト科【大阪INA職業支援センター】

訓練期間：1年

定員：5名

15歳以上

4月  
入校

- 野菜や果樹の栽培に必要な技能と知識を学ぶ科目です。
  - 農機具等を使用し、機械操作や安全への配慮についても学びます。
  - 日々変化に注意しながら農産物を育て、収穫物の販売実習で接客マナーを身に付けるなど、幅広い職種に適應できる力を伸ばします。
- ※富田林キャンパスで行う訓練です。

実 費

教科書代・作業服代等 概ね 30,000 円  
※企業実習・就職活動時の交通費、資格取得受験料等は別途必要



ピーマンに害虫がついていないか、しっかりと調べています。

## 実務作業科【摂津市障害者職業能力開発センター】

訓練期間：1年

定員：10名

15歳以上

4月  
入校

- フィジカルトレーニング、ビルクリーニング、各種軽作業、事務実務、パソコン入力等を行い、多様な職種に対応できる力、体力、集中力、巧緻性、社会性、コミュニケーション力等の就職に必要なスキルを身に付け、希望する就職先を目指します。

取得可能な  
資格

- ◆日本語ワープロ検定3・4級
- ◆情報処理技能検定(表計算4級)

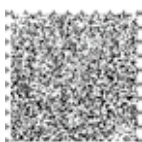
実 費

教科書・作業服・工具代 概ね 23,000 円  
※企業実習・就職活動時の交通費、資格取得受験料等は別途必要



集中力、スピードを向上させていきます。

# GISENKOU PHOTO



◆印については、各試験実施機関が行う試験に合格する必要があります。

〈音声コード〉

大阪障害者職業能力開発校では、他府県など遠方の方や通校が難しい方のために敷地内に寮を併設しています

**全室個室**

部屋代や光熱水費は、**無料**です。

## 1 入寮できる方は

- ①「遠隔地または障がいにより通校が困難な方」
    - ・通校に概ね1時間30分以上かかる場合や、障がいにより電車やバスの乗り降りが困難な場合などが該当します。
  - ②現状の寮施設・設備の中で自立した生活ができる方
  - ③服薬管理も含めて健康管理ができる方
  - ④帰省先の確保のできる方（夏・冬休みは寮を閉鎖します）
- ※入寮希望の方は、事前に申請していただき、入寮審査を行います。  
※全ての科目の訓練生が入寮対象です。

## 2 寮の生活について

- 食費：1日3食で1,047円です。  
(令和7年6月現在)
- 食事時間：(朝食) 午前7時30分～午前8時30分  
：(夕食) 午後6時～午後7時  
※昼食は科目ごとに時間を分けています。



ボリューム満点! 栄養満点!  
おいしいです!



談話コーナー



食堂



居室



給食

## 修了生からのメッセージ



私が、大阪障害者職業能力開発校に通って良かったことは4つあります。1つ目は、訓練を通じて自分が得意なことや苦手なことをじっくりと見直すことが出来たことです。2つ目は、様々な障がいのある方と触れ合うことで、お互いの困りごとについて話をしたり理解を深め合うことが出来たことです。3つ目は、早寝早起きをする習慣をつけることが出来たことです。私が在籍していたCAD技術科は、専門的な訓練が一日行われます。訓練に遅刻しないようにするために、毎日の規則正しい生活リズムで訓練を受講することで、就職してからもスムーズに働くことが出来ました。4つ目は、就職活動に際し、面接練習や自己理解などについてたくさんのサポートを受けることが出来たことです。修了後も定着支援というサポートがあるため、苦手なことに向き合いながらしっかり就職先を決めることが出来ました。障がい者を対象とした職業訓練について、不安もあるかもしれませんが、今の自分を変えてみたいという方は、一度、職業訓練という一歩を踏み出してみたいはいかがでしょうか? (\*^\_^\*)

令和5年度 CAD 技術科修了生

就職先企業名：丸紅インテックス株式会社



〈音声コード〉

# 精神障がいのある方を対象とした科目

## 事務ステップアップ科【大阪障害者職業能力開発校】

訓練期間：6か月

定員：10名

15歳以上

4月入校

10月入校

○就労に向けて自信を付ける事を目標に、オフィスソフト関連の資格取得対策や事務系訓練、それらを実践する職場実習などが中心の訓練です。

さらに SST（社会生活技能訓練）やビジネスマナーを通して自分の特性・課題への理解を深め、職場適応能力・コミュニケーション能力の習得もめざします。



資格取得を目指してパソコン実習に取り組んでいます。

取得可能な資格

- ◆マイクロソフトオフィススペシャリスト Word（一般）
- ◆マイクロソフトオフィススペシャリスト Excel（一般）
- ◆日本語ワープロ検定試験2・準2級
- ◆情報処理技能検定（表計算）2・準2級

実費

教科書・作業服代等 概ね 17,000円

※企業実習・就職活動時の交通費、資格取得受験料、訓練生保険料等は別途必要

## ジョブスキルアップ科【夕陽丘高等職業技術専門校】

訓練期間：1年

定員：5名

15歳以上

4月入校

○事務系の訓練（PC操作、事務補助、軽作業）に加え、情報活用系の訓練（マクロやVBA等）を学び、事務の効率化ができる人材を養成します。

併せて、精神障がい者の就労定着に重要な SST（社会生活スキルトレーニング）等の就労準備訓練を行い、安定した就労を目指します。



事務作業の自動化に必要なプログラミングを学んでいます。

取得可能な資格

- ◆コンピュータサービス技能評価試験（ワープロ部門3級）
- ◆コンピュータサービス技能評価試験（表計算部門3級）
- ◆コンピュータサービス技能評価試験（情報セキュリティ部門）

実費

教科書代等 概ね 15,000円

※企業実習・就職活動時の交通費、資格取得受験料、訓練生保険料等は別途必要

## ワークアドバンス科【大阪市職業リハビリテーションセンター】

訓練期間：1年

定員：7名

15歳以上

4月入校

○調子の波や疲労・ストレスの原因を知り、必要な対処方法を身につけます。

○得意・苦手を確認することで、強みを活かす働き方や苦手なことへの対策を考えます。

○気持ちや考えをうまく発信する方法を学び、一人で悩まず「相談する」力をつけます。



アサーティブの講座の様子です。

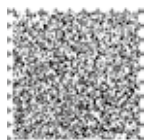
取得可能な資格

- ◆簿記検定試験2・3級・初級
- ◆日本語ワープロ検定1～4級
- ◆情報処理技能検定（表計算1～4級）
- ◆プレゼンテーション作成検定1～4級
- ◆ビジネス能力検定（B検）ジョブパス

実費

教科書代等 概ね 20,000円

※企業実習・就職活動時の交通費、資格取得受験料、訓練生保険料等は別途必要



〈音声コード〉

◆◆印については、各試験実施機関が行う試験に合格する必要があります。

# 発達障がいのある方を対象とした科目

## Jobチャレンジ科【大阪障害者職業能力開発校】

訓練期間：6か月 定員：5名 15歳以上 4月入校 10月入校

- SST（社会生活技能訓練）やビジネスマナーを通して自分の特性・課題への理解を深め、職場適応能力を習得する科目です。
- 様々な技能訓練、シミュレーション、職場体験実習等で学んだ知識を実践し、就労に向けてのコミュニケーション能力を習得します。

取得可能な資格

- ◆コンピュータサービス技能評価試験（ワープロ部門）
- ◆コンピュータサービス技能評価試験（表計算部門）

実費

実教科書・作業服代等 概ね 10,000円  
※企業実習・就職活動時の交通費、資格取得受験料、訓練生保険料等は別途必要



職場に適応するためのトレーニングをしている様子です。

## キャリアスキルアップ科【夕陽丘高等職業技術専門校】

訓練期間：1年 定員：5名 15歳以上 4月入校

- 事務系の訓練（PC操作、事務補助、軽作業）に加え、情報活用系の訓練（マクロやVBA等）を併せて行うことで、事務の効率化ができる人材を養成します。上記訓練とともに、得意・不得意や特性の整理、職場での人との関わり方を学びます。

取得可能な資格

- ◆コンピュータサービス技能評価試験（ワープロ部門3級）
- ◆コンピュータサービス技能評価試験（表計算部門3級）
- ◆コンピュータサービス技能評価試験（情報セキュリティ部門）

実費

教科書代等 概ね 15,000円  
※企業実習・就職活動時の交通費、資格取得受験料、訓練生保険料等は別途必要



事務業務の実践的なスキルを学ぶことができます。

## ジョブ・コミュニケーション科【大阪市職業リハビリテーションセンター】

訓練期間：1年 定員：5名 15歳以上 4月入校

- 作業系の資格、基本的なPCスキルの資格取得を目指します。
- グループワークや講座を通して、コミュニケーションスキルの向上を目指します。
- 対人技能などの社会適応力を養成し、安定して就労する力を身につけます。

取得可能な資格

- ◆第二種電気工事士
- ◆フォークリフト運転（1t以上）技能講習修了
- ◆日本語ワープロ検定1～4級
- ◆情報処理技能検定（表計算1～4級）

実費

教科書代・作業服代等 概ね 20,000円  
※企業実習・就職活動時の交通費、資格取得受験料等は別途必要



第二種電気工事士の講習の様子です。



### Q.1 | 応募資格の条件はありますか？

ハローワークで求職者の登録を済ませてください。

また、必ず事前に校や施設の見学をしてください。見学については、事前に校や施設に直接お問い合わせください。生徒募集案内は、各ハローワークまたは市町村の労働関係の窓口で配付しています。



大阪府ホームページ/求職者対象の職業訓練

<https://www.pref.osaka.lg.jp/o110110/nokai/c-kyuusyoku/index.html>

### Q.2 | 複数の科目を同時に申し込みたいのですが

複数の校や施設にまたがる場合は申し込めません。

同一施設内であれば、複数の科目に申し込むことができます場合があります。くわしくは、希望する校や施設、またはハローワークにお問い合わせください。

### Q.3 | 訓練時間は？

おおむね午前9時ごろから午後4時ごろです。科目などによって異なります。くわしくは、校や施設に直接、お問い合わせください。

### Q.4 | 入校選考試験とは？

学科試験と面接試験などがあります。

※内容については、科目によって異なります。

過去の試験問題の一例は、大阪府のホームページに公開していますので、参考にしてください。

<https://www.pref.osaka.lg.jp/o110110/nokai/h-oshirase/h230-siken.html>

### Q.5 | 必要な費用のことを教えてください

障がいのある方を対象とした科目については、入校選考料、入校料、授業料が無料です。ただし、訓練に必要な教材や作業服代など実費が必要です。詳しくはP.3からP.12の科目紹介をご確認ください。

### Q.6 | 経済的な支援(援護措置)はどのようなものがありますか？

ハローワークから受講指示を受けて入校された方には、雇用保険の延長給付などが適用される場合があります。

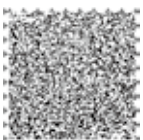
また、支援指示を受けて一定の要件を満たした場合、職業訓練受講給付金などを受けることができる場合があります。詳細な条件などについては、ハローワークにお問い合わせください。

### Q.7 | 資格はとれますか？

科目によって異なりますが、資格または資格試験の受験資格が取得できます。P.3からP.12をご確認ください。

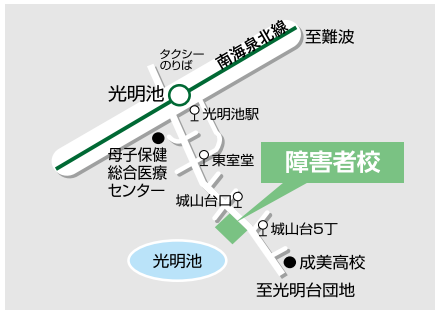
### Q.8 | 就職の紹介はありますか？

訓練期間中は、その方にあった就労支援を行います。積極的にハローワークと連携して職業紹介や職業相談を行います。



くわしい内容は、P.14記載の各校・各施設に直接お問い合わせください。

## ● 大阪府が運営する障がい者職業能力開発校一覧



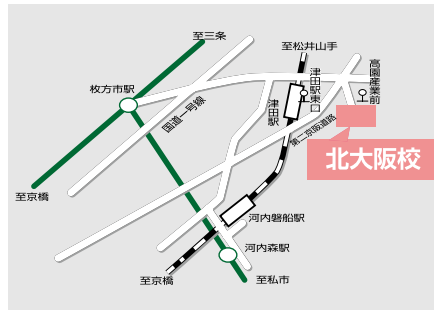
### ■ 大阪障害者職業能力開発校

〒590-0137 堺市港区城山台 5-1-3  
TEL.072-296-8311 FAX.072-296-8313

<https://www.pref.osaka.lg.jp/o110170/tc-shogaisha/hp/index.html>

#### □ 最寄駅

- 南海泉北線「光明池」駅から  
南海バス 6・7 番のりばで乗車（泉ヶ丘駅行き以外）  
「城山台5丁」で下車



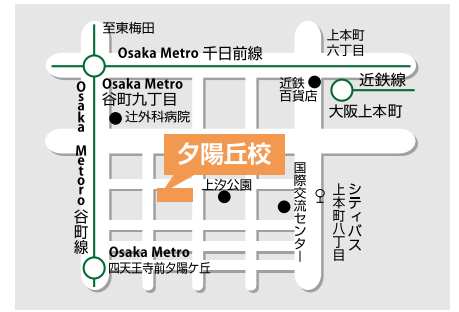
### ■ 大阪府立北大阪高等職業技術専門学校

〒573-0128 枚方市津田山手 2-11-40  
TEL.072-808-2151 FAX.072-808-2152

<https://www.pref.osaka.lg.jp/o110130/tc-kiosaka/top/index.html>

#### □ 最寄駅

- JR学研都市線津田山手下車  
京阪バス「津田駅東口」のりばから乗車  
「高園産業前」で下車



### ■ 大阪府立夕陽丘高等職業技術専門学校

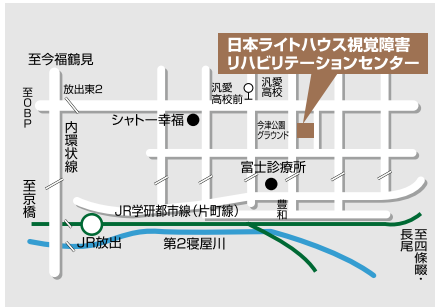
〒543-0002 大阪市天王寺区上汐 4-4-1  
TEL.06-6776-9900 FAX.06-6776-9905

<https://www.pref.osaka.lg.jp/o110160/tc-yuhi/top-page/index.html>

#### □ 最寄駅

- Osaka Metro「谷町九丁目」駅南約 600m
- Osaka Metro「四天王寺前夕陽ヶ丘」駅北約 600m
- 近鉄線「大阪上本町」駅南西約 800m

## ● 障がい者特別委託訓練施設一覧

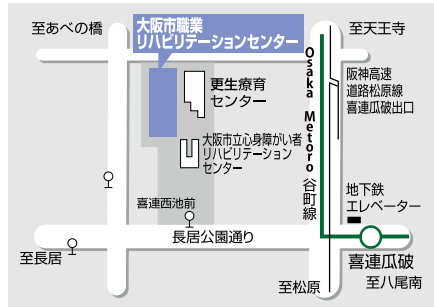


### ■ 社会福祉法人 日本ライトハウス 視覚障害リハビリテーションセンター

〒538-0042 大阪市鶴見区今津中 2-4-37  
TEL.06-6961-5521 FAX.06-6968-2059

#### □ 最寄駅

- JR学研都市線「放出」駅北東約 900m
- 大阪シティバス「浪速高校前」停留所東約 200m

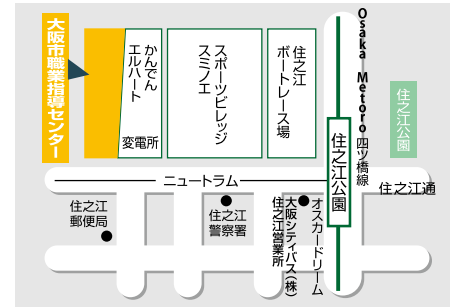


### ■ 社会福祉法人 大阪市障害者福祉・スポーツ協会 大阪市職業リハビリテーションセンター

〒547-0026 大阪市平野区喜連西 6-2-55  
TEL.06-6704-7201 FAX.06-6704-7274

#### □ 最寄駅

- Osaka Metro「喜連瓜破」駅西約 200m

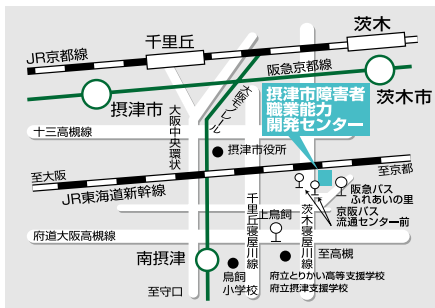


### ■ 社会福祉法人 大阪市障害者福祉・スポーツ協会 大阪市職業指導センター

〒559-0023 大阪市住之江区泉 1-1-110  
TEL.06-6685-9075 FAX.06-6685-8064

#### □ 最寄駅

- Osaka Metro「住之江公園」駅西約 1,000m

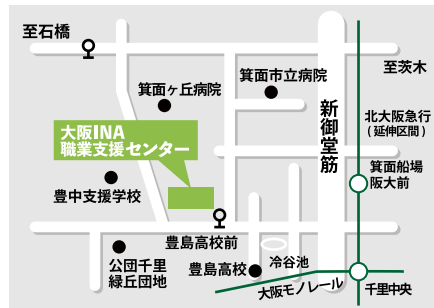


### ■ 社会福祉法人 摂津市和会 摂津市障害者職業能力開発センター

〒566-0062 摂津市鳥飼上 5-2-8 (ふれあいの里内)  
TEL.072-653-1212 FAX.072-653-0300

#### □ 最寄駅

- JR京都線「千里丘」駅・阪急京都線「摂津市」駅・大阪モノレール「南摂津」駅から阪急バス「ふれあいの里」停留所前
- ※その他、JR京都線「高槻」駅・「茨木」駅、阪急京都線「高槻市」駅・「茨木市」駅・京阪「寝屋川市」駅からバスがあります。
- 詳細は施設までお問い合わせください。
- 駐車場有 要相談



### ■ 社会福祉法人 大阪府障害者福祉事業団 大阪INA職業支援センター(箕面キャンパス)

〒562-0015 箕面市箱 6-15-26 (あいあいプラザ内)  
TEL.072-729-7021 FAX.072-729-8041

#### □ 最寄駅

- 大阪モノレール「千里中央」駅から阪急バス「豊島高校前」停留所下車
- 阪急「豊中」駅より阪急バス「豊島高校前」停留所下車
- 北大阪急行「箕面船場阪大前」駅西約 1,000m



### ■ 社会福祉法人 大阪府障害者福祉事業団 大阪INA職業支援センター(富田林キャンパス)

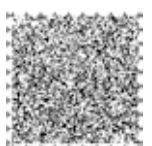
〒584-0054 富田林市大字甘南備 216 番地 (こんごう福祉センター内)

電話連絡については、箕面キャンパスまで

#### □ 最寄駅

- 南海高野線・近鉄長野線「河内長野」駅から南海バス「府立こんごう福祉センターかんぱのさと前」停留所下車
- 近鉄南大阪線「富田林」駅から金剛ふるさとバス「府立こんごう福祉センター前」停留所下車

●このほか、一般向け科目を実施している高等職業技術専門学校（ぎせんこう）があります。くわしくは「就職活動中の皆さまへ LET'S TRY 2026」をご覧ください。



〈音声コード〉

# めざせ就職！学ぼう技能！

大阪府では働きたいと願う障がいのある方の誰もが適性や個性を活かして仕事に就き、働き続けることのできる「障がい者雇用日本一・大阪」の実現に向け、障がいの種類や特性に応じた職業能力開発の機会を提供します。



高い就職率！ [過去3年平均]

# 83.4%

\*障がい者対象科目の平均

一人ひとりの障がいに  
きめ細やかに配慮しながら  
訓練を進めます。

## ぎせんこうに決めた理由 ランキング

- 1位 知識・技術が習得できる。
- 2位 障がいがあっても無理なく訓練が受けられる。
- 3位 専門的な資格が取れる。
- 4位 科目内容に魅力を感じた。
- 5位 公共施設で安心できる。

令和7年度4月入校生アンケートから

ハローワーク、支援機関と連携した職業相談・紹介を行い、就職をサポートします。

主な就職先  
(50音順)

- SMBCグリーンサービス(株)
- (株)NTT西日本ルセント
- 大阪府庁
- (株)かんでんエルハート
- クボタワークス(株)
- くら寿司(株)
- (株)栗本鐵工所
- 公立大学法人大阪
- コクヨKハート(株)
- (株)ジェイコムハート
- シャープ特選工業(株)
- (株)スミセイハーモニー
- (株)ダイキンサンライズ摂津
- 大和冷機工業(株)
- (株)ニッセイ・ニュークリエーション
- 日本放送協会 大阪放送局
- パナソニックコネクト交野(株)
- フジアルテスタッフサポートセンター(株)
- 三井化学(株)
- 讀賣テレビ放送(株)
- (株)ライフコーポレーション

ぎせんこう WEB サイト

大阪府立高等職業技術専門校の最新情報を公開中！

<https://osakagisenkou.jp>



Instagram 公式アカウント

ぎせんこうの魅力を発信します！

@osakashokugyokunren



生徒募集に合わせ  
各校・施設見学会を実施します

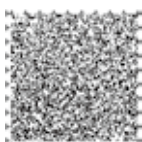
希望する校・施設へ  
お問い合わせください。



大阪府商工労働部雇用推進室人材育成課 令和7年10月発行  
〒559-8555 大阪市住之江区南港北1-14-16  
大阪府咲洲庁舎(ささしまコスモタワー)24階  
TEL: 06-6210-9533 FAX: 06-6210-9528

本誌掲載の訓練については、令和8年度予算が成立した後に実施します。  
詳しくは大阪府のホームページで紹介しています。

<https://www.pref.osaka.lg.jp/o110110/nokai/c-kyuusyoku/index.html>



〈音声コード〉